

๑  
๒  
๓  
๔  
๕  
๖  
๗  
๘  
๙  
๑๐  
๑๑  
๑๒  
๑๓  
๑๔  
๑๕  
๑๖  
๑๗  
๑๘  
๑๙  
๒๐  
๒๑  
๒๒  
๒๓  
๒๔  
๒๕  
๒๖  
๒๗  
๒๘  
๒๙  
๓๐  
๓๑  
๓๒  
๓๓  
๓๔  
๓๕  
๓๖  
๓๗  
๓๘

รายงานการประชุม  
คณะกรรมการกองทุนบริการวิชาการและนวัตกรรม มหาวิทยาลัยทักษิณ  
สมัยสามัญ ครั้งที่ ๔/๒๕๖๗  
วันศุกร์ที่ ๖ กันยายน ๒๕๖๗ เวลา ๑๐.๐๐-๑๒.๐๐ น.  
ห้องประชุม ๑๘๔๒๖ ชั้น ๔ อาคาร ๕๐ ปี มหาวิทยาลัยทักษิณ วิทยาเขตสงขลา  
และผ่านสื่ออิเล็กทรอนิกส์โปรแกรม Cisco Webex Meeting

\*\*\*\*\*

ผู้เข้าประชุม

- |     |  |                            |
|-----|--|----------------------------|
| ๑.  | อธิการบดี  | ประธานกรรมการ              |
|     | (รองศาสตราจารย์ ดร.ณัฐพงศ์ จิตรนิรัตน์)                  |                            |
| ๒.  | รองอธิการบดีฝ่ายวิจัยและนวัตกรรม                         | รองประธานกรรมการ           |
|     | (รองศาสตราจารย์ ดร.สมัคร แก้วสุกแสง)                     |                            |
| ๓.  | รองอธิการบดีฝ่ายยุทธศาสตร์และประกันคุณภาพ                | กรรมการ                    |
|     | (ผู้ช่วยศาสตราจารย์ ดร.ถาวร จันทร์โชติ)                  |                            |
| ๔.  | ผู้ช่วยอธิการบดีฝ่ายบริการวิชาการและกิจกรรมพิเศษ         | กรรมการ                    |
|     | (อาจารย์ ดร.พลกฤษณ์ คล้ายวิมลพัชร)                       |                            |
| ๕.  | คณบดีคณะอุตสาหกรรมเกษตรและชีวภาพ                         | กรรมการ                    |
|     | (ผู้ช่วยศาสตราจารย์ ดร.รัทธดา เทพประดิษฐ์)               |                            |
| ๖.  | ผู้อำนวยการ สถาบันทรัพยากรการเรียนรู้และเทคโนโลยีดิจิทัล | กรรมการ                    |
|     | (อาจารย์ ดร.คณิตา สิ้นใหม่)                              |                            |
| ๗.  | ผู้ช่วยศาสตราจารย์ ดร.นุกูล อินทร์สังขา                  | กรรมการ                    |
| ๘.  | นายเคนทร์ หนูฤทธิ์                                       | กรรมการ                    |
| ๙.  | ผู้อำนวยการสถาบันส่งเสริมการบริการวิชาการ                | กรรมการและเลขานุการ        |
|     | (อาจารย์ ดร.นิชากรณ์ พันธุ์คง)                           |                            |
| ๑๐. | รองผู้อำนวยการสถาบันส่งเสริมการบริการวิชาการ             | กรรมการและผู้ช่วยเลขานุการ |
|     | (อาจารย์ ดร.นิจกานต์ หนูอุไร)                            |                            |
| ๑๑. | นางปาจรีย์ เรืองคล้าย                                    | ผู้ช่วยเลขานุการ           |
| ๑๒. | นางสาวศิริวรรณ กราปัญญา                                  | ผู้ช่วยเลขานุการ           |

ผู้เข้าร่วมประชุม

- |    |                            |
|----|----------------------------|
| ๑. | นางอลิสา ขำเกตุ            |
| ๒. | นางสาวจรรุวรรณ ชูสงค์      |
| ๓. | นางสาววิจิตรา อมรวิริยะชัย |
| ๔. | นางสาวนิชปวีณ์ เกตุแก่น    |
| ๕. | นางสาวรศารินทร์ ทองสม      |
| ๖. | นางสาวจรวัยพร นุ่มน้อย     |

๓๙ **เริ่มประชุม** เวลา ๑๐.๐๐ น.

๔๐ เมื่อครบองค์ประชุมประธานที่ประชุม กล่าวเปิดการประชุมและดำเนินการประชุมตามระเบียบ  
๔๑ วาระต่าง ๆ ดังนี้

๔๒

๔๓ **ระเบียบวาระที่ ๑ เรื่องแจ้งเพื่อทราบ**

๔๔ **๑.๑ เรื่องแจ้งจากประธาน**

๔๕ -ไม่มี-

๔๖

๔๗ **๑.๒ เรื่องแจ้งจากคณะกรรมการ**

๔๘ ผู้ช่วยศาสตราจารย์ ดร.นุกูล อินทระสังขา ผู้อำนวยการอุทยานวิทยาศาสตร์และนวัตกรรมสังคม  
๔๙ แจ้งให้ที่ประชุมทราบแนวทางการสนับสนุนของแหล่งทุนสำคัญ ในปีงบประมาณ พ.ศ.๒๕๖๘ อาทิ สำนักงาน  
๕๐ นวัตกรรมแห่งชาติ (องค์การมหาชน) หรือ NIA โดย NIA ได้วางพันธกิจสำคัญด้านการขับเคลื่อนประเทศไทยสู่  
๕๑ ประเทศนวัตกรรม NIA FOCAL CONDUCTOR LEADING THAILAND TO INNOVATION NATION ผ่านกลยุทธ์ ๔ ด้าน  
๕๒ ได้แก่ ๑) การเร่งสร้างธุรกิจที่มีความสามารถเติบโตสูง (GROOM) ๒) การสนับสนุนด้านการเงินและการส่งเสริม  
๕๓ การลงทุน (GRANT) ๓) การสร้างโอกาสด้านการตลาด (GROWTH) และ ๔) การสร้างเครือข่ายและขยายตลาดสู่  
๕๔ สากล (GLOBAL) ทั้งนี้ มหาวิทยาลัยอาจนำข้อมูลดังกล่าวมาประกอบการจัดทำแผนปฏิบัติการประจำปีเพื่อ  
๕๕ ขอรับการสนับสนุนงบประมาณในการขับเคลื่อนการเป็นมหาวิทยาลัยนวัตกรรมสังคม

๕๖

๕๗ **มติที่ประชุม**

๕๘ รับทราบ

๕๙

๖๐ **๑.๓ เรื่องแจ้งจากเลขานุการ**

๖๑ อาจารย์ ดร.นิชากรณ์ พันธุ์ชัย ผู้อำนวยการสถาบันส่งเสริมการบริการวิชาการ ในฐานะเลขานุการ  
๖๒ คณะกรรมการกองทุนบริการวิชาการและนวัตกรรม มหาวิทยาลัยทักษิณ นำเสนอที่ประชุมทราบ รายละเอียดดังนี้

๖๓ **๑.๓.๑ รายงานผลการดำเนินงานด้านการบริการระดับมหาวิทยาลัย ประจำปี ๒๕๖๗**

๖๔ เลขานุการคณะกรรมการกองทุนบริการวิชาการและนวัตกรรม แจ้งที่ประชุมทราบ รายงานผลการ  
๖๕ ดำเนินงานด้านการบริการระดับมหาวิทยาลัย ประจำปี ๒๕๖๗ โดยในปีงบประมาณ พ.ศ.๒๕๖๗ กองทุนบริการ  
๖๖ วิชาการและนวัตกรรม ได้สนับสนุนงบประมาณขับเคลื่อนพันธกิจบริการวิชาการในภาพรวมของมหาวิทยาลัย  
๖๗ จำนวน ๓,๖๑๐,๐๐๐ บาท (สามล้านหกแสนหนึ่งหมื่นบาทถ้วน) รายละเอียดดังตารางที่ ๑

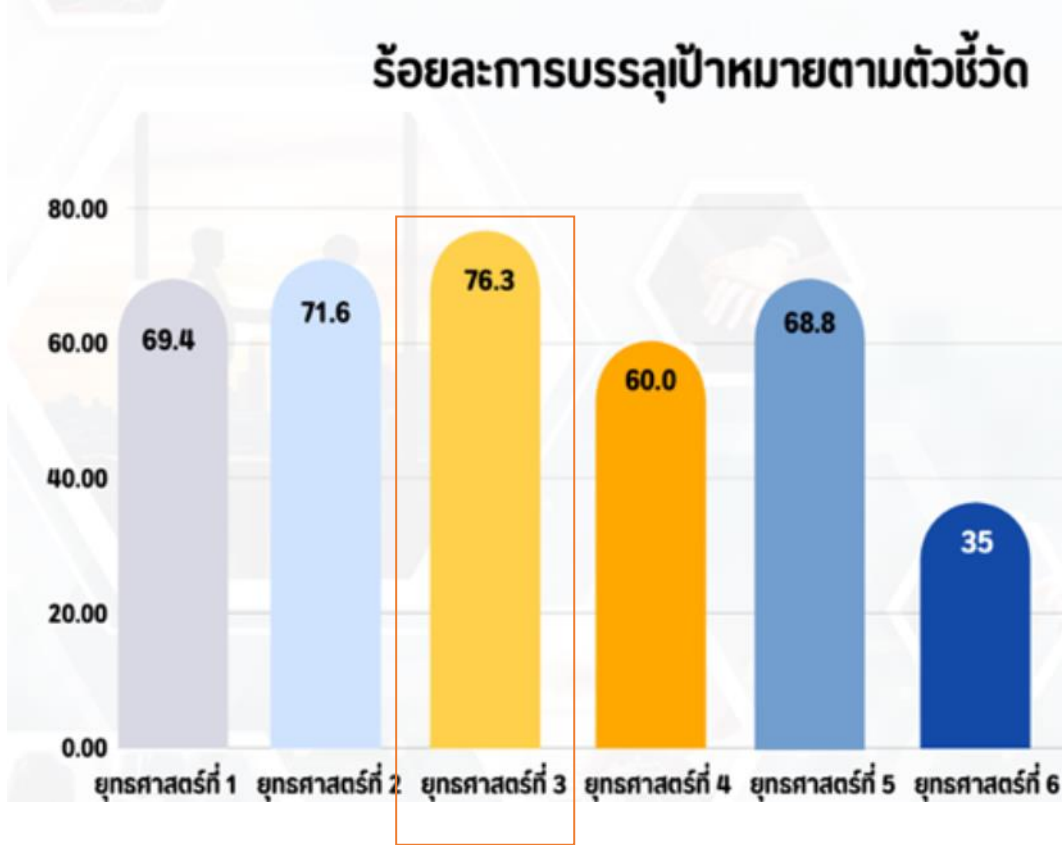
๖๘ ตารางที่ ๑ งบประมาณในการดำเนินงานบริการระดับมหาวิทยาลัยประจำปี ๒๕๖๗

๖๙

ลำดับ	รายการ	งบประมาณ
๑	งบบุคลากรวิชาการ	๑,๐๐๐,๐๐๐ บาท
๒	งบบุคลากรจัดการ	๑,๔๐๐,๐๐๐ บาท
๓	งบบุคลากรวิชาการ	๙๑๐,๐๐๐ บาท
๔	งบกันสำรองจ่าย	๓๐๐,๐๐๐ บาท
	<b>รวม</b>	<b>๓,๖๑๐,๐๐๐ บาท</b>

๗๐

๗๑ ผลการดำเนินงานตัวชี้วัดเชิงยุทธศาสตร์ด้านการบริการวิชาการ (ยุทธศาสตร์ที่ ๓) พบว่า บรรลุค่า  
 ๗๒ เป้าหมายสูงกว่าปีการศึกษา พ.ศ.๒๕๖๖ คิดเป็น ร้อยละ ๑๐ โดยจำแนกรายละเอียดผลการดำเนินงานในแต่ละ  
 ๗๓ ตัวชี้วัดได้ดังแสดงในภาพที่ ๑ ตารางที่ ๒  
 ๗๔  
 ๗๕



๗๖  
 ๗๗  
 ๗๘  
 ๗๙  
 ๘๐  
 ๘๑

ภาพที่ ๑ ผลร้อยละการบรรลุเป้าหมายตามตัวชี้วัดงานบริการวิชาการมหาวิทยาลัยยุทธศาสตร์ที่ ๓

ตารางที่ ๒ ผลการดำเนินงานตัวชี้วัดเชิงยุทธศาสตร์ด้านงานบริการวิชาการ ระดับมหาวิทยาลัย

ตัวชี้วัด	รายละเอียด	ค่าเป้าหมาย	ผลการดำเนินงาน	การบรรลุเป้าหมาย	หน่วยงานกำกับดูแล
TSU ๑๖	จำนวนเงินจากการนำทรัพย์สินทางปัญญาไปต่อยอด และ/หรือ สร้างมูลค่าเพิ่ม	๑.๒ ล้านบาท	๑,๓๓๔,๑๖๘ บาท	บรรลุ	สวท.
TSU ๑๗	เงินจากการบริการวิชาการที่ได้รับจากแหล่งภายนอก	๗๐ ล้านบาท	๗๐,๔๘๖,๑๓๗ บาท	บรรลุ (+๐.๖๙%)	สสช.
TSU ๑๘	สินค้าและบริการในพื้นที่ที่ได้รับบริการสร้างมูลค่าเพิ่มจากการบริการวิชาการ	๑๓๐ รายการ	๒๖๗ รายการ	บรรลุ (+๑๐๕.๓๘%)	สสช.
TSU	งบประมาณจากแหล่งทุน	ร้อยละ	ร้อยละ	บรรลุ	อวน.

ตัวชี้วัด	รายละเอียด	ค่าเป้าหมาย	ผลการดำเนินงาน	การบรรลุเป้าหมาย	หน่วยงานกำกับดูแล
๑๙	ภายนอกสนับสนุนการสร้างผู้ประกอบการ/ธุรกิจใหม่ (กลุ่ม ๒)	๕๕.๐	๕๖.๐	(+๑.๐%)	
TSU ๒๐	งบประมาณการพัฒนาเทคโนโลยี/นวัตกรรมเพื่อพัฒนาความเป็นผู้ประกอบการของมหาวิทยาลัย/ส่วนงาน (กลุ่ม ๒)	ร้อยละ ๑๕.๕๐	ร้อยละ ๘.๙๔	ไม่บรรลุ (-๖.๕๖)	อวน.
TSU ๒๑	บุคลากรของมหาวิทยาลัยแลกเปลี่ยนความรู้สู่ภาคธุรกิจ/อุตสาหกรรม	ร้อยละ ๔๐.๐	ร้อยละ ๔๘.๑๑	บรรลุ (+๘.๑๑%)	อวน.
TSU ๒๒	ความร่วมมือเพื่อพัฒนาผู้ประกอบการและส่งเสริมการสร้างนวัตกรรมกับภาคธุรกิจ/อุตสาหกรรมของมหาวิทยาลัย/ส่วนงาน	ร้อยละ ๕๑.๐	ร้อยละ ๖๕.๕๗	บรรลุ (+๑๔.๕๗%)	อวน.

๘๒

๘๓

๘๔

๘๕

๘๖

๘๗

๘๘

๘๙

๙๐

๙๑

๙๒

๙๓

๙๔

๙๕

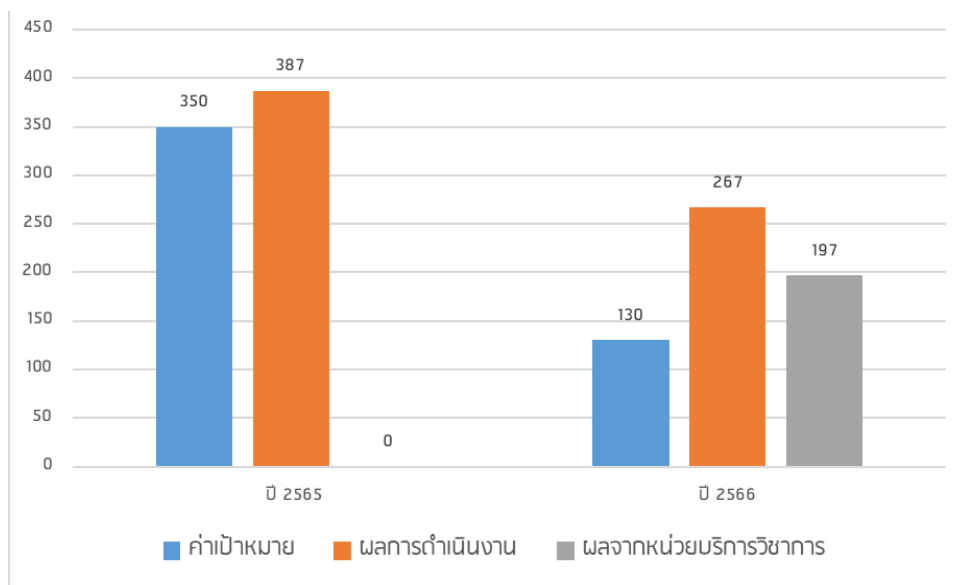
๙๖

๙๗

๙๘

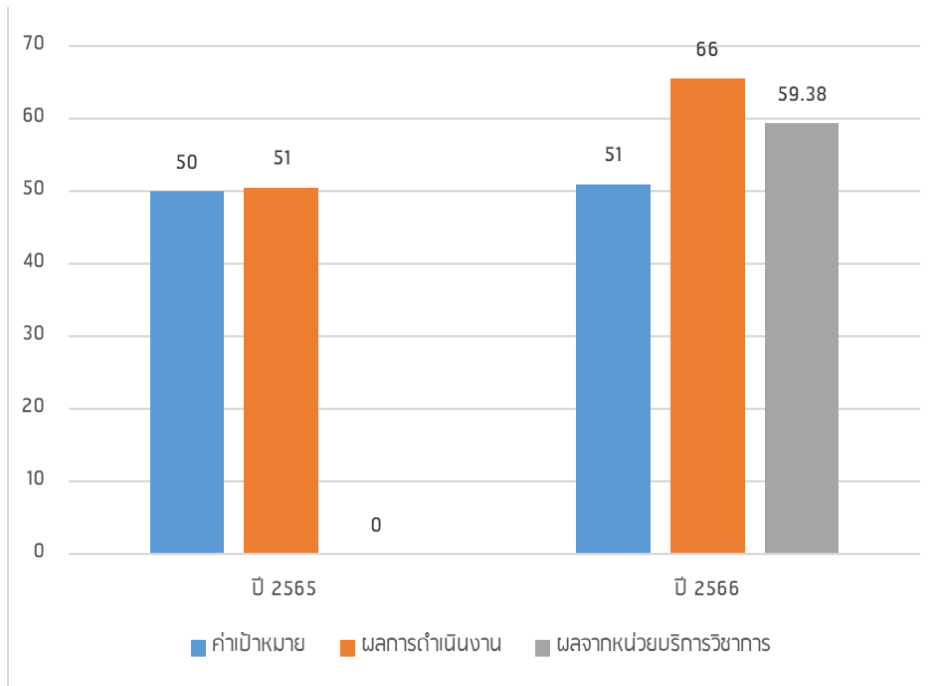
๙๙

ทั้งนี้ เมื่อพิจารณาปัจจัยความสำเร็จของการบรรลุค่าเป้าหมายของตัวชี้วัดเชิงยุทธศาสตร์ระดับมหาวิทยาลัยส่วนหนึ่งพบว่า เกิดจากการดำเนินงานของหน่วยบริการวิชาการที่ได้รับการสนับสนุนงบประมาณจากกองทุนบริการวิชาการและนวัตกรรม ทั้ง ๑๓ หน่วย ตัวอย่างความสำเร็จแสดงดังภาพที่ ๒ และภาพที่ ๓



ภาพที่ ๒ ผลการขับเคลื่อนตัวชี้วัด TSU ๑๙ ของหน่วยบริการวิชาการ

๑๐๐  
๑๐๑  
๑๐๒  
๑๐๓  
๑๐๔  
๑๐๕  
๑๐๖  
๑๐๗  
๑๐๘  
๑๐๙  
๑๑๐  
๑๑๑  
๑๑๒  
๑๑๓  
๑๑๔  
๑๑๕  
๑๑๖  
๑๑๗  
๑๑๘  
๑๑๙  
๑๒๐  
๑๒๑  
๑๒๒  
๑๒๓  
๑๒๔  
๑๒๕  
๑๒๖  
๑๒๗  
๑๒๘  
๑๒๙  
๑๓๐  
๑๓๑  
๑๓๒  
๑๓๓  
๑๓๔  
๑๓๕  
๑๓๖  
๑๓๗  
๑๓๘



ภาพที่ ๓ ผลการขับเคลื่อนตัวชี้วัด TSU ๒๒ ของหน่วยบริการวิชาการ

**ข้อสังเกตและข้อเสนอแนะ**

๑. การดำเนินงานของหน่วยบริการวิชาการควรแยกภาระงานในส่วนงานบริการวิชาการและงานวิจัยให้ชัดเจน เพื่อไม่ให้เกิดความซ้ำซ้อนของการดำเนินงานและการตอบตัวชี้วัดของมหาวิทยาลัย
๒. การสนับสนุนทุนบริการวิชาการ ควรมุ่งเน้นให้คณะ/หน่วยงานนำไปใช้เพื่อการต่อยอดองค์ความรู้ของหน่วยงานสู่การถ่ายทอดให้กับชุมชน ไม่ควรใช้งบประมาณเพื่อสนับสนุนงานประจำหรืองานตามบทบาทหน้าที่ขององค์กรที่ดำเนินการอยู่แล้ว
๓. การกำกับผลการดำเนินงานตามตัวชี้วัด ควรดำเนินการอย่างต่อเนื่องและเพิ่มการสื่อสารสาธารณะของหน่วยบริการวิชาการให้มากขึ้น โดยเลือกแพลตฟอร์มการสื่อสารที่เหมาะสม
๔. ควรจำแนกผลการดำเนินงานของหน่วยบริการวิชาการตามพื้นที่บริการวิชาการนวัตกรรมสังคม (TSU Social Innovation Polis) ของมหาวิทยาลัยทั้ง ๕ พื้นที่
๕. ควรสื่อสารสาธารณะตัวอย่างของสินค้าและบริการที่โดดเด่นจากการบริการวิชาการในด้านมูลค่าทางเศรษฐกิจที่เพิ่มขึ้น หรือผลกระทบที่เกิดขึ้นกับชุมชนและสังคม โดยดำเนินการร่วมกับฝ่ายงานสื่อสารองค์กรของมหาวิทยาลัย โดยในมิติเชิงสังคมอาจนำเสนอในประเด็นการวิเคราะห์ผลตอบแทนทางสังคม (SROI)

**มติที่ประชุม**

รับทราบ และ มอบฝ่ายเลขานุการดำเนินการตามข้อเสนอแนะของที่ประชุม

**๑.๓.๒ รายงานสถานะการเงินกองทุนบริการวิชาการและนวัตกรรม มหาวิทยาลัยทักษิณ ประจำปี**

**พ.ศ. ๒๕๖๗**

ฝ่ายเลขานุการคณะกรรมการกองทุนบริการวิชาการฯ ขอรายงานสถานะการเงินกองทุนบริการวิชาการและนวัตกรรม มหาวิทยาลัยทักษิณ ประจำปี พ.ศ.๒๕๖๗ ซึ่งเป็นข้อมูล ณ วันที่ ๓๑ สิงหาคม ๒๕๖๗ รายละเอียดดังตารางที่ ๓

๑๓๙

๑๔๐ ตารางที่ ๓ สถานะการเงินกองทุนบริการวิชาการและนวัตกรรมการ มหาวิทยาลัยทักษิณ ประจำปี พ.ศ.๒๕๖๗

๑๔๑

ลำดับ	รายการ	งบประมาณ		
		รายรับ	รายจ่าย	คงเหลือ
๑	งบประมาณสนับสนุนตามมติ คณะกรรมการกองทุนบริการวิชาการ ๖,๕๐๐,๐๐๐ บาท ครั้งที่ ๒/๒๕๖๖			
	๑.๑ ฝ่ายแผนดำเนินการโอนเงินเข้าบัญชี กองทุนบริการวิชาการ ครั้งที่ ๑ เมื่อวันที่ ๑๔ ตุลาคม ๒๕๖๔	๑,๐๐๐,๐๐๐.๐๐		๑,๐๐๐,๐๐๐.๐๐
	๑.๒ ฝ่ายแผนดำเนินการโอนเงินเข้าบัญชี กองทุนบริการวิชาการ ครั้งที่ ๒ เมื่อวันที่ ๒ พฤษภาคม ๒๕๖๖	๑,๕๐๐,๐๐๐.๐๐		๒,๕๐๐,๐๐๐.๐๐
๒	รายได้ค่าธรรมเนียมบริการวิชาการ			
	๒.๑. รายได้ค่าธรรมเนียมบริการวิชาการ ปีงบประมาณ พ.ศ.๒๕๖๓	๒๕๗,๘๘๘.๙๕		๒,๗๕๗,๘๘๘.๙๕
	๒.๒. รายได้ค่าธรรมเนียมบริการวิชาการ ปีงบประมาณ พ.ศ.๒๕๖๔	๗๔๖,๙๗๕.๔๗		๓,๕๐๔,๘๖๕.๔๒
	๒.๓. รายได้ค่าธรรมเนียมบริการวิชาการ ปีงบประมาณ พ.ศ.๒๕๖๕	๑,๑๙๙,๘๕๘.๖๙		๔,๗๐๔,๗๒๔.๑๑
	๒.๔. รายได้ค่าธรรมเนียมบริการวิชาการ ปีงบประมาณ พ.ศ.๒๕๖๖	๘๙๓,๕๕๔.๐๗		๕,๕๙๘,๒๗๘.๑๘
๓	ทุนหน่วยและทุนบริการวิชาการ ปี ๒๕๖๖			
	๓.๑ ทุนหน่วยบริการวิชาการ		๑,๖๐๐,๐๐๐.๐๐	๓,๙๙๘,๒๗๘.๑๘
	๓.๒ ทุนสนับสนุนโครงการบริการวิชาการ		๒๐๐,๐๐๐.๐๐	๓,๗๙๘,๒๗๘.๑๘
๔	ทุนหน่วยและทุนบริการวิชาการ ปี ๒๕๖๗			
	๔.๑ ทุนหน่วยบริการวิชาการ		๑,๐๐๐,๐๐๐.๐๐	๒,๗๙๘,๒๗๘.๑๘
	๔.๒ ทุนสนับสนุนโครงการบริการวิชาการ		๓๐๐,๐๐๐.๐๐	๒,๔๙๘,๒๗๘.๑๘
	๔.๓ ทุน Quick win		๒๕๐,๐๐๐.๐๐	๒,๒๔๘,๒๗๘.๑๘
	๔.๔ ทุน Flagship		๓๖๐,๐๐๐.๐๐	๑,๘๘๘,๒๗๘.๑๘
	๔.๕ โครงการพัฒนาศักยภาพโรงเรียนใน พระราชดำริและโรงเรียนขาดแคลนใน เขตพื้นที่การศึกษา ๔ จังหวัดภาคใต้		๓๐๐,๐๐๐.๐๐	๑,๕๘๘,๒๗๘.๑๘
๕	งบบริหารจัดการ		๑,๓๙๓,๗๓๖.๐๐	๑๙๔,๕๔๒.๑๘

ลำดับ	รายการ	งบประมาณ		
		รายรับ	รายจ่าย	คงเหลือ
๖	รายการดอกเบี้ยและเงินเหลือจ่าย	๑๙๗,๐๘๓.๓๘		
<b>รวมงบประมาณ</b>		<b>๕,๗๙๕,๓๖๑.๕๖</b>	<b>๕,๔๐๓,๗๓๖.๐๐</b>	<b>๓๙๑,๖๒๕.๕๖</b>

๑๔๒

๑๔๓

(รายละเอียดตามเอกสารประกอบการประชุม วาระที่ ๑.๓.๒)

๑๔๔

๑๔๕

**มติที่ประชุม**

๑๔๖

๑. มอบรองฝ่ายยุทธศาสตร์และประกันคุณภาพดำเนินการโอนงบประมาณค้างโอน จากมติประชุม กองทุนบริการวิชาการฯ สมัยวิสามัญ ครั้งที่ ๒ เมื่อวันที่ ๖ พฤศจิกายน ๒๕๖๗ เข้าบัญชีกองทุนบริการวิชาการฯ เป็นจำนวนเงิน ๑,๔๐๐,๐๐๐ บาท และโอนงบประมาณเพิ่มจำนวน ๑,๖๐๐,๐๐ บาท เพื่อให้ครบจำนวน ๓,๐๐๐,๐๐๐ บาท ในปีงบประมาณ ๒๕๖๘

๑๔๗

๒. รับทราบและเห็นชอบรายงานสถานะการเงินกองทุนบริการวิชาการและนวัตกรรม มหาวิทยาลัยทักษิณ ประจำปี พ.ศ. ๒๕๖๗

๑๔๘

๑๔๙

**ระเบียบวาระที่ ๒ เรื่องพิจารณารับรองรายงานการประชุมคณะกรรมการกองทุนบริการวิชาการและนวัตกรรม มหาวิทยาลัยทักษิณ สมัยสามัญ ครั้งที่ ๓/๒๕๖๗ วันที่ ๒๕ กรกฎาคม พ.ศ.๒๕๖๗**

๑๕๐

ฝ่ายเลขานุการคณะกรรมการกองทุนบริการวิชาการและนวัตกรรม มหาวิทยาลัยทักษิณ ได้จัดทำรายงานการประชุมคณะกรรมการกองทุนบริการวิชาการและนวัตกรรม มหาวิทยาลัยทักษิณ สมัยสามัญ ครั้งที่ ๓/๒๕๖๗ เมื่อวันที่ ๒๕ กรกฎาคม ๒๕๖๗ และได้ดำเนินการแจ้งเวียนคณะกรรมการกองทุนฯ เพื่อพิจารณารับรองรายงานการประชุมโดยกำหนดให้กรรมการแจ้งผลการพิจารณารายงานการประชุม ครั้งที่ ๓/๒๕๖๗ ภายในวันที่ ๒ กันยายน ๒๕๖๗ การพิจารณารับรองรายงานการประชุม โดยไม่มีการแก้ไข

๑๕๑

๑๕๒

(รายละเอียดตามเอกสารประกอบการประชุม วาระที่ ๒)

๑๕๓

๑๕๔

**มติที่ประชุม**

๑๕๕

๑. รับทราบผลการแจ้งเวียนพิจารณารายงานการประชุมคณะกรรมการกองทุนบริการวิชาการและนวัตกรรม มหาวิทยาลัยทักษิณ ครั้งที่ ๓/๒๕๖๗ เมื่อวันที่ ๒ กันยายน ๒๕๖๗ โดยไม่มีการแก้ไข

๑๕๖

๒. รับรองรายงานการประชุมคณะกรรมการกองทุนบริการวิชาการและนวัตกรรม มหาวิทยาลัยทักษิณ ครั้งที่ ๓/๒๕๖๗ เมื่อวันที่ ๒ กันยายน ๒๕๖๗

๑๕๗

๑๕๘

**ระเบียบวาระที่ ๓ เรื่องสืบเนื่อง**

๑๕๙

-ไม่มี-

๑๖๐

๑๖๑

**ระเบียบวาระที่ ๔ เรื่องพิจารณา**

๑๖๒

๑๖๓

๑๗๔  
๑๗๕  
๑๗๖  
๑๗๗  
๑๗๘  
๑๗๙  
๑๘๐  
๑๘๑

**๔.๑ (ร่าง) แผนงบประมาณค่าใช้จ่ายกองทุนบริการวิชาการและนวัตกรรม มหาวิทยาลัยทักษิณ ประจำปีงบประมาณ พ.ศ. ๒๕๖๘**

เพื่อให้การดำเนินงานของกองทุนบริการวิชาการและนวัตกรรม ประจำปีงบประมาณ ๒๕๖๘ เป็นไป ด้วยความเรียบร้อย ฝ่ายเลขานุการจึงเสนอ (ร่าง) แผนงบประมาณค่าใช้จ่ายกองทุนบริการวิชาการและ นวัตกรรม มหาวิทยาลัยทักษิณ ประจำปีงบประมาณ พ.ศ. ๒๕๖๘ ซึ่งมีรายละเอียดดังตารางที่ ๔

ตารางที่ ๔ แผนงบประมาณค่าใช้จ่ายกองทุนบริการวิชาการและนวัตกรรม มหาวิทยาลัยทักษิณ ประจำปี งบประมาณ พ.ศ. ๒๕๖๘

ลำดับ	รายการ	เงินอุดหนุนกองทุน บริการวิชาการ	สัดส่วนรายรับ (ร้อยละ)	ความสอดคล้อง กับยุทธศาสตร์	รายละเอียด
1	เงินกันสำรองจ่าย	300,000	10.00	-	-
2	สนับสนุนหน่วยและทุน บริการวิชาการ	2,000,000	66.67	กลยุทธ์ 3.2 กลยุทธ์ 3.3 กลยุทธ์ 3.5	ขออนุมัติงบประมาณ จำนวน 2,000,000 บาท เพื่อสนับสนุนหน่วย บริการวิชาการ จำนวน 13 หน่วย โดยจัดสรร งบประมาณตามคุณภาพ ผลการดำเนินงานของ หน่วยบริการวิชาการและ คณะแผนการประเมินจาก ผู้ทรงคุณวุฒิ
3	พัฒนาระบบนิเวศ	170,000	5.67	-	
	3.1 โครงการพัฒนา ศักยภาพบุคลากร หลักสูตรการพัฒนา วิทยุบริการวิชาการและ นวัตกรรมเพื่อการบริหาร จัดการโครงการ	120,000	-	กลยุทธ์ 3.3 กลยุทธ์ 3.5	สนับสนุนบุคลากร มหาวิทยาลัยในการ พัฒนาวิทยุโครงการ บริการวิชาการพร้อมด้วย กระบวนการทำงานเชิง พื้นที่ จำนวน 60 คน เป้าหมายคือ ได้ข้อเสนอ โครงการสำหรับยื่นขอ แห่ลงทุนภายนอกจำนวน 30 โครงการ
	3.2 โครงการพัฒนากลไก การติดตามและการ เผยแพร่ผลการดำเนินงาน ทุนบริการวิชาการ	20,000	-	กลยุทธ์ 3.4	สนับสนุนการกำกับ ติดตามทุนบริการวิชาการ และประชาสัมพันธ์ผล การดำเนินงานบริการ วิชาการของมหาวิทยาลัย
	3.3 โครงการดูแลระบบ สารสนเทศด้านการบริการ วิชาการ	30,000	-	กลยุทธ์ 3.4	สนับสนุนการดูแลระบบ สารสนเทศด้านการ บริหารจัดการงานการ



ลำดับ	รายจ่าย	เงินอุดหนุนกองทุน บริการวิชาการ	สัดส่วนรายรับ (ร้อยละ)	ความสอดคล้อง กับยุทธศาสตร์	รายละเอียด
					บริการระดับ มหาวิทยาลัย
4	งบบริหารจัดการกองทุน บริการวิชาการและอื่นๆ	530,000	17.67	กลยุทธ์ 3.4	
	4.1 ค่าจ้างลูกจ้างของ มหาวิทยาลัย (2 ราย)	491,520	-		จำนวน 2 คนๆ ละ 20,480 บาท (12 เดือน)
	4.2 ค่าประกันสังคมใน ส่วนของนายจ้าง (2 ราย)	24,600	-		จำนวน 2 คนๆ ละ 1,025 บาท (12 เดือน)
	4.3 งบบริหารจัดการ กองทุนบริการวิชาการฯ	13,880	-		ค่าจัดการประชุม คณะกรรมการกองทุน จำนวน 6 ครั้ง
	<b>รวมรายจ่าย</b>	<b>3,000,000</b>	<b>100</b>		

๑๘๒

๑๘๓

จึงเสนอที่ประชุมเพื่อพิจารณา

๑๘๔

๑. ให้ความเห็นชอบ (ร่าง) แผนงบประมาณค่าใช้จ่ายกองทุนบริการวิชาการและนวัตกรรม  
มหาวิทยาลัยทักษิณ ประจำปีงบประมาณ พ.ศ. ๒๕๖๘

๑๘๕

๑๘๖

๒ ขออนุมัติแผนงบประมาณค่าใช้จ่ายกองทุนบริการวิชาการและนวัตกรรม มหาวิทยาลัยทักษิณ  
ประจำปีงบประมาณ พ.ศ. ๒๕๖๘

๑๘๗

๑๘๘

๑๘๙

**ข้อสังเกตและข้อเสนอแนะ**

๑๙๐

๑ สถาบันส่งเสริมการบริการวิชาการ ควรจัดทำแผนการจัดหารายได้เข้ากองทุนบริการวิชาการฯ ใน  
ลักษณะของการจัดกิจกรรมฝึกอบรม การสัมมนา เป็นต้น ซึ่งอาจร่วมมือกับองค์กรภาคธุรกิจในการจัดกิจกรรมหา  
รายได้ในรูปแบบต่างๆ

๑๙๑

๑๙๒

๑๙๓

๒. รายได้จากค่าธรรมเนียมการบริการวิชาการที่ดำเนินการโดยสถาบันส่งเสริมการบริการวิชาการให้นำเข้า  
กองทุนบริการวิชาการ ๑๐๐% โดยไม่ต้องหักเป็นรายได้สะสมเข้าส่วนงาน

๑๙๔

๑๙๕

๑๙๖

**มติที่ประชุม**

๑๙๗

๑. เห็นชอบและอนุมัติแผนงบประมาณค่าใช้จ่ายกองทุนบริการวิชาการและนวัตกรรม มหาวิทยาลัย  
ทักษิณ ประจำปีงบประมาณ พ.ศ. ๒๕๖๘

๑๙๘

๑๙๙

๒. มอบฝ่ายเลขานุการคณะกรรมการกองทุนบริการวิชาการฯ ดำเนินการในประเด็น ดังนี้

๒๐๐

๒.๑ จัดทำแผนประมาณการรายรับและรายจ่ายของกองทุนบริการวิชาการฯ ประจำปีงบประมาณ

๒๐๑

พ.ศ.๒๕๖๘

๒๐๒

๒.๒ งบประมาณที่มหาวิทยาลัยจะดำเนินการจัดสรรให้กับกองทุนบริการวิชาการในแต่ละ  
ปีงบประมาณ จะพิจารณาจากรายได้ค่าธรรมเนียมบริการวิชาการที่นำเข้ามาวิทยาลัยตามแผนจัดหารายได้ของ  
สถาบัน โดยแบ่งเป็นกรณีดังนี้

๒๐๓

๒๐๔

๒๐๕

๑) กรณีที่มีรายได้ค่าธรรมเนียมบริการวิชาการเข้ากองทุนฯ เกิน ๑,๐๐๐,๐๐๐ บาท มหาวิทยาลัย  
จะจัดสรรเงินเข้ากองทุนฯ ร้อยละ ๕๐ ของเงินค่าธรรมเนียมบริการวิชาการ

๒๐๖

๒๐๗ ๒) กรณีที่รายได้ค่าธรรมเนียมบริการวิชาการเข้ากองทุนฯ ต่ำกว่า ๑,๐๐๐,๐๐๐ บาท มหาวิทยาลัย  
๒๐๘ จะไม่จัดสรรงบประมาณเพิ่มเติมเข้ากองทุนฯ

๒๐๙ ๓. มอบฝ่ายเลขานุการดำเนินการในส่วนที่เกี่ยวข้อง และให้รายงานการดำเนินงานให้คณะกรรมการ  
๒๑๐ กองทุนบริการวิชาการทราบในการประชุมครั้งถัดไป

๒๑๑

๒๑๒ **๔.๒ (ร่าง) ประกาศคณะกรรมการกองทุนบริการวิชาการและนวัตกรรม มหาวิทยาลัยทักษิณ เรื่อง การ**  
๒๑๓ **บริหารจัดการทุนบริการวิชาการจากแหล่งทุนภายนอก พ.ศ. ๒๕๖๗**

๒๑๔ ตามที่คณะกรรมการบริการวิชาการและนวัตกรรม มหาวิทยาลัยทักษิณ มีอำนาจหน้าที่ในการออก  
๒๑๕ ประกาศหรือแนวปฏิบัติในการดำเนินงานด้านการบริการวิชาการและนวัตกรรม ฝ่ายเลขานุการจึงได้จัดทำ (ร่าง)  
๒๑๖ ประกาศคณะกรรมการกองทุนบริการวิชาการและนวัตกรรม มหาวิทยาลัยทักษิณ เรื่อง การบริหารจัดการทุน  
๒๑๗ บริการวิชาการจากแหล่งทุนภายนอก พ.ศ. ๒๕๖๗ เพื่อให้การบริหารโครงการบริการวิชาการจากแหล่งทุน  
๒๑๘ ภายนอกเป็นไปด้วยความเรียบร้อย

๒๑๙ (รายละเอียดตามเอกสารประกอบการประชุม วาระที่ ๔.๒)

๒๒๐

๒๒๑ **ข้อสังเกตและข้อเสนอแนะ**

๒๒๒ ๑. กรณีการบริการวิชาการทั่วไป การจัดสรรค่าธรรมเนียมบริการวิชาการให้เป็นไปตามประกาศ  
๒๒๓ คณะกรรมการกองทุนบริการวิชาการและนวัตกรรม มหาวิทยาลัยทักษิณ เรื่อง ให้บริการวิชาการ พ.ศ. ๒๕๖๖

๒๒๔ ๒. ตาม (ร่าง) ประกาศฯ (ข้อ ๔.๖.๑) กรณีแหล่งทุนบริการวิชาการไม่ให้ตั้งค่าธรรมเนียมบริการวิชาการ  
๒๒๕ แต่มีค่าตอบแทนคณะผู้บริหารโครงการและ/หรือค่าตอบแทนคณะผู้ดำเนินโครงการบริการวิชาการ สังกัด  
๒๒๖ มหาวิทยาลัยทักษิณ ให้จ่ายเงินร้อยละ ๑๐ ของค่าตอบแทนนั้นเป็นค่าธรรมเนียมบริการวิชาการ โดยใช้  
๒๒๗ หลักเกณฑ์นี้เบื้องต้นก่อนระยะหนึ่งแล้วค่อยพิจารณาปรับเปลี่ยนในระยะต่อไป

๒๒๘ ๓. ตาม (ร่าง) ประกาศฯ ค่าตอบแทนที่ปรึกษา หลักเกณฑ์/อัตราการเบิก ๑.๔๓ เท่าของเงินเดือนพื้นฐาน  
๒๒๙ หมายถึง/หลักฐานการใช้จ่าย ตามแนวทางการใช้อัตราเงินเดือนพื้นฐาน อ้างอิงตามหลักเกณฑ์ราคากลางค่าจ้าง  
๒๓๐ ที่ปรึกษา ให้ใช้หลักเกณฑ์นี้ไปก่อนระยะหนึ่งแล้วค่อยปรับเปลี่ยนในระยะต่อไป

๒๓๑ ๒. ตรวจสอบร่าง ประกาศฯ แก้ไขคำผิดคำถูก

๒๓๒

๒๓๓ **มติที่ประชุม**

๒๓๔ ๑. เห็นชอบ (ร่าง) ประกาศคณะกรรมการกองทุนบริการวิชาการและนวัตกรรม มหาวิทยาลัยทักษิณ  
๒๓๕ เรื่อง การบริหารจัดการทุนบริการวิชาการจากแหล่งทุนภายนอก พ.ศ. ๒๕๖๗

๒๓๖ ๒. มอบฝ่ายเลขานุการดำเนินการปรับแก้ไขตามข้อสังเกตและข้อเสนอแนะของที่ประชุม และ  
๒๓๗ ดำเนินการในส่วนที่เกี่ยวข้องต่อไป

๒๓๘ **ระเบียบวาระที่ ๕ เรื่องอื่น ๆ**

๒๓๙ **๕.๑ เรื่อง ประเด็นหารือ เรื่อง แนวทางการจัดเก็บรายได้ค่าธรรมเนียมจากค่าวิทยากรของบุคลากร**  
๒๔๐ **มหาวิทยาลัยทักษิณที่เป็นวิทยากรให้กับหน่วยงานภายนอก ในกรณีที่ต้องการนำมาใช้ในการประเมินผล**  
๒๔๑ **งานด้านบริการวิชาการ**

๒๔๒ ตามประกาศคณะกรรมการกองทุนบริการวิชาการและนวัตกรรม มหาวิทยาลัยทักษิณ เรื่อง  
๒๔๓ การให้บริการวิชาการ พ.ศ. ๒๕๖๖ ลงวันที่ ๑๘ เมษายน ๒๕๖๗ ได้ให้ความหมายของการให้บริการวิชาการ ดังนี้

๒๔๔ “การให้บริการวิชาการ” หมายความว่า การนำองค์ความรู้ทางวิชาการของมหาวิทยาลัยไป  
๒๔๕ ให้บริการแก่ภาครัฐ ภาคเอกชน ภาคประชาสังคม ภาคประชาชน หรือหน่วยงานใดในประเทศหรือต่างประเทศ

๒๔๖ หรืออื่น ๆ อันก่อให้เกิดประโยชน์แก่สังคม ทั้งแบบให้เปล่า แบบไม่แสวงหาผลกำไร และแบบก่อให้เกิดรายได้ โดย  
๒๔๗ การให้บริการวิชาการมีลักษณะดังต่อไปนี้

๒๔๘ (๑) การจัดฝึกอบรม สัมมนา อภิปราย บรรยาย การประชุมเชิงปฏิบัติการ การจัดบทรเรียน  
๒๔๙ ออนไลน์ การจัดหลักสูตรระยะสั้น หรือกิจกรรมอื่นที่มีลักษณะเดียวกัน

๒๕๐ (๒) การวิเคราะห์ การทดสอบ การสอบเทียบ การตรวจสอบ การตรวจซ่อม การประเมินผล  
๒๕๑ การแปลงานเขียนหรือแปลทางวิชาการ

๒๕๒ (๓) การสำรวจ การวางระบบ การออกแบบ การสร้างหรือประดิษฐ์ หรือการผลิต หรืองานใน  
๒๕๓ ทำนองเดียวกันที่ไม่เข้าข่ายเป็นงานวิจัย

๒๕๔ (๔) การวางแผน การจัดการ หรือการวิจัยในลักษณะการว่าจ้าง

๒๕๕ (๕) การให้คำปรึกษาหรือขอแนะนำทางวิชาการ หรือทางเทคนิคและวิชาชีพ การให้บริการ  
๒๕๖ สารสนเทศ หรือการให้บริการข้อมูล การศึกษาความเหมาะสมของโครงการ การศึกษาผลกระทบด้านสิ่งแวดล้อม

๒๕๗ (๖) การถ่ายทอดเทคโนโลยี การนำนวัตกรรม ผลงานสร้างสรรค์ หรือผลงานของมหาวิทยาลัย  
๒๕๘ ในรูปแบบอื่นไปสู่การใช้ประโยชน์ และการใช้ประโยชน์จากทรัพย์สินทางปัญญา

๒๕๙ (๗) การให้บริการเครื่องมือ หรืออุปกรณ์ต่าง ๆ

๒๖๐ (๘) การให้บริการวิชาการในลักษณะอื่น ๆ

๒๖๑ ประเด็นหรือ ดังนี้

๒๖๒ ๑. บุคลากรมหาวิทยาลัยทักษิณเป็นวิทยากรให้กับหน่วยงานภายนอก นับเป็นการให้บริการ  
๒๖๓ วิชาการในลักษณะอื่น ๆ หรือไม่

๒๖๔ ๒. กรณีการเป็นวิทยากรนับเป็นการให้บริการวิชาการในลักษณะอื่น ๆ บุคลากรมหาวิทยาลัย  
๒๖๕ ทักษิณเป็นวิทยากรให้กับหน่วยงานภายนอก โดยได้รับค่าตอบแทนจากการเป็นวิทยากรนั้น และบุคลากรนั้น  
๒๖๖ ต้องการนำการเป็นวิทยากรมาใช้ในการประเมินผลงานด้านบริการวิชาการ ต้องนำส่งค่าธรรมเนียมจากค่า  
๒๖๗ วิทยากร ไม่ต่ำกว่าร้อยละ ๑๖ ของรายรับ ตามข้อ ๒๐(๒) ของประกาศคณะกรรมการกองทุนบริการวิชาการ  
๒๖๘ และนวัตกรรม มหาวิทยาลัยทักษิณ เรื่อง การให้บริการวิชาการ พ.ศ. ๒๕๖๖ หรือไม่

๒๖๙ ๓. กรณีไม่นับการเป็นวิทยากรเป็นการให้บริการวิชาการในลักษณะอื่น ๆ ซึ่งไม่สามารถจัดเก็บ  
๒๗๐ ค่าธรรมเนียมตามข้อ ๒ ได้ ต้องดำเนินการจัดทำแนวทางจัดเก็บค่าธรรมเนียมในกรณีนี้หรือไม่

๒๗๑ สาระสำคัญของข้อ ๒๐ (๒) ของประกาศคณะกรรมการกองทุนบริการวิชาการและนวัตกรรม  
๒๗๒ มหาวิทยาลัยทักษิณ เรื่อง การให้บริการวิชาการ พ.ศ. ๒๕๖๖ มีดังนี้

๒๗๓ (๒) กรณีที่มีหน่วยงานหรือองค์กรทั้งภาครัฐหรือเอกชน แจ้งความจำนงขอเชิญบุคลากรของ  
๒๗๔ มหาวิทยาลัยเข้าร่วมดำเนินโครงการ ในลักษณะเป็นที่ปรึกษา เป็นคณะทำงานหรืออื่น ๆ โดยมหาวิทยาลัยไม่ได้  
๒๗๕ เป็นคู่สัญญาโดยตรงกับผู้ว่าจ้าง โครงการนั้น ๆ จะไม่มีสิทธิ์ใช้ชื่อ “มหาวิทยาลัย” เป็นหน่วยงานจัดทำรายงาน  
๒๗๖ แต่จะสามารถระบุชื่อมหาวิทยาลัยต่อท้ายชื่อบุคลากรของมหาวิทยาลัยที่ได้รับอนุมัติให้ไปร่วมดำเนินโครงการได้  
๒๗๗ ในฐานะเป็นหน่วยงานต้นสังกัด และบุคลากรของมหาวิทยาลัยที่รับงานนั้นต้องจัดสรรเงินค่าธรรมเนียมบริการ  
๒๗๘ วิชาการให้กับมหาวิทยาลัย ไม่ต่ำกว่าร้อยละ ๑๖ ของรายรับ

### ๒๗๙ ข้อสังเกตและข้อเสนอแนะ

๒๘๐ ๑. ควรสำรวจข้อมูลจำนวนและความถี่การเป็นวิทยากรของบุคลากรมหาวิทยาลัยเพื่อเป็นฐานข้อมูล

๒๘๑ ๒. ควรศึกษาหาข้อมูลการเก็บค่าธรรมเนียมจากค่าตอบแทนวิทยากรของบุคลากรมหาวิทยาลัยอื่น ๆ เพื่อ  
๒๘๒ นำมาเป็นข้อมูลและแนวทางการดำเนินการในเรื่องนี้ต่อไป

๒๘๓ ๓. หากต่อไปมีการเก็บค่าธรรมเนียมจากการเป็นวิทยากรของบุคลากรของมหาวิทยาลัย ให้จัดสรรให้  
๒๘๔ หน่วยงานที่บุคลากรนั้นสังกัด ร้อยละ ๑๐๐ และควรมีกำหนดเพดานขั้นต่ำค่าวิทยากรที่เก็บค่าธรรมเนียม

๒๘๕ ๔. ควรจัดทำเปรียบเทียบหลักเกณฑ์จัดเก็บรายได้ค่าธรรมเนียมจากค่าวิทยากรของบุคลากรมหาวิทยาลัยที่  
๒๘๖ ไปเป็นวิทยากรให้กับหน่วยงานภายนอก ในกรณีที่ต้องการนำมาใช้ในการประเมินผลงานด้านบริการวิชาการ กับ  
๒๘๗ มหาวิทยาลัยอื่นและนำเข้าหาหรือที่ประชุมครั้งถัดไป

๒๘๘

๒๘๙ **มติที่ประชุม**

๒๙๐ ๑. บุคลากรมหาวิทยาลัยทักษิณเป็นวิทยากรให้กับหน่วยงานภายนอก นับเป็นการให้บริการวิชาการใน  
๒๙๑ ลักษณะอื่น ๆ

๒๙๒ ๒. บุคลากรมหาวิทยาลัยทักษิณเป็นวิทยากรให้กับหน่วยงานภายนอก ไม่ต้องนำส่งค่าธรรมเนียมจากค่า  
๒๙๓ วิทยากร ตามข้อ ๒๐(๒) ของประกาศคณะกรรมการกองทุนบริการวิชาการและนวัตกรรม มหาวิทยาลัยทักษิณ  
๒๙๔ เรื่อง การให้บริการวิชาการ พ.ศ. ๒๕๖๖

๒๙๕ ๓. มอบฝ่ายเลขานุการสำรวจข้อมูลการเป็นวิทยากรของบุคลากรมหาวิทยาลัย และศึกษาหาข้อมูลการ  
๒๙๖ เก็บค่าธรรมเนียมจากค่าตอบแทนวิทยากรของบุคลากรของมหาวิทยาลัยอื่น ๆ เพื่อเป็นข้อมูลกำหนดแนวทาง  
๒๙๗ ดำเนินการในเรื่องนี้ และดำเนินการในประเด็นอื่นตามข้อเสนอแนะของที่ประชุม

๒๙๘

๒๙๙ **๕.๒ กำหนดการประชุมคณะกรรมการกองทุนบริการวิชาการและนวัตกรรม มหาวิทยาลัยทักษิณ ครั้งที่**  
๓๐๐ **ที่ ๕/๒๕๖๗**

๓๐๑ กำหนดการประชุมคณะกรรมการกองทุนบริการวิชาการและนวัตกรรม มหาวิทยาลัยทักษิณ ครั้งที่  
๓๐๒ ๕/๒๕๖๗ ในวันที่ ๒๘ พฤศจิกายน ๒๕๖๗ เวลา ๑๐.๐๐-๑๒.๐๐ น.

๓๐๓

๓๐๔ **มติที่ประชุม**

๓๐๕ รับทราบ

๓๐๖

๓๐๗ **ปิดประชุม** เวลา ๑๑.๕๐ น.

๓๐๘

๓๐๙

๓๑๐

(นางสาวนิชปวีณ์ เกตุแก่น)

๓๑๑

ฝ่ายเลขานุการคณะกรรมการกองทุนบริการวิชาการฯ

๓๑๒

ผู้จัดรายงานการประชุม

๓๑๓

๓๑๔

๓๑๕

(อาจารย์ ดร.นิชากรณ์ พันธุ์คง)

๓๑๖

๓๑๗

ผู้อำนวยการสถาบันส่งเสริมการบริการวิชาการ

๓๑๘

กรรมการและเลขานุการ

๓๑๙

ผู้ตรวจรายงานการประชุม

๓๒๐

๓๒๑